

# 99009 Montage instructie veer

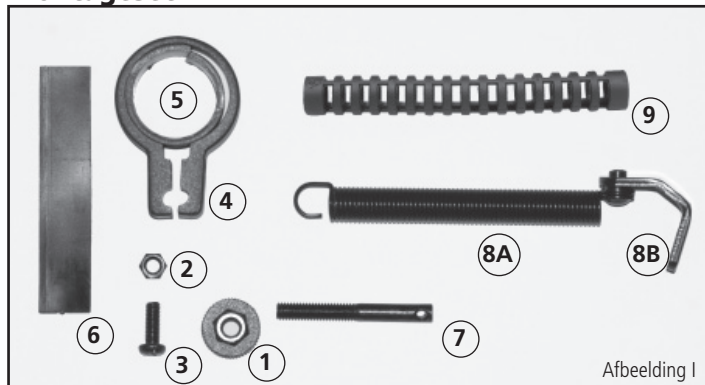
Wanneer u een fiets heeft gekocht zonder voordrager, maar later een voordrager monteert dient u rekening te houden met de volgende veiligheidswijzigingen: Fietsen met een voordrager hebben uit veiligheids-overwegingen een veer tussen het frame en de voorvork en hebben een dubbele standaard, dit voor meer stabiliteit tijdens het beladen van de voordrager (max 15 kg).

In het montageset zitten twee systemen, één voor een fiets met verende voorvork en één set voor een fiets met een stijve voorvork.

Niet alle fietsen met verende voorvork zijn uitgerust met een spatborden, wanneer dit wel het geval is, kunt u de veer uit set A gebruiken.

Wanneer u een fiets heeft met een oversized frame, kan het zijn dat de klem (4) van set A niet past, gebruik dan de klem (C) van set B.

## Montageset A



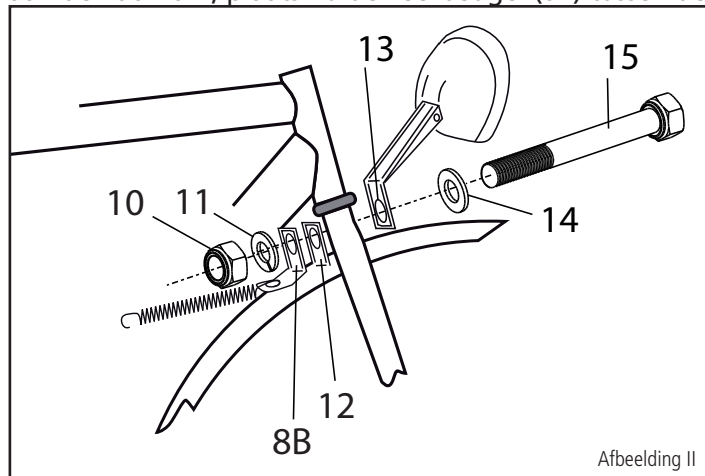
Afbeelding I

In het montage setje zit:

- 1 Stelmoer
- 2 Moer M4
- 3 Bout M4 x 16
- 4 Klembeugel Ø 33 mm
- 5 Klemring Ø 29 mm
- 6 Klemrubber
- 7 Veerspanner
- 8 Veer (8A) met beugel (8B)
- 9 Veerbescherming

## Stap 1

Verwijder de moer (10) waarmee het spatbord vast zit aan de voorvork, plaats nu de veerbeugel (8B) tussen de



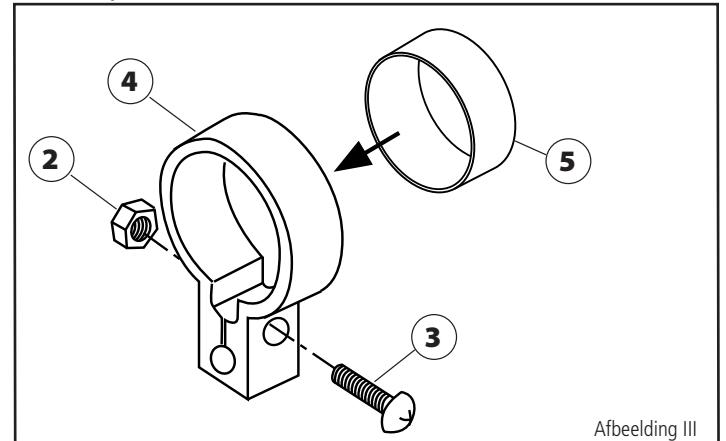
Afbeelding II

ring (11) en de spatbordhouder (12). Plaats nu de veer (11) weer terug op de bout (15) en draai vervolgens de moer (10) weer vast.

Wanneer u een verende voorvork heeft vervangt u deze stap met **stap 1 voor verende voorvork**

## Stap 2

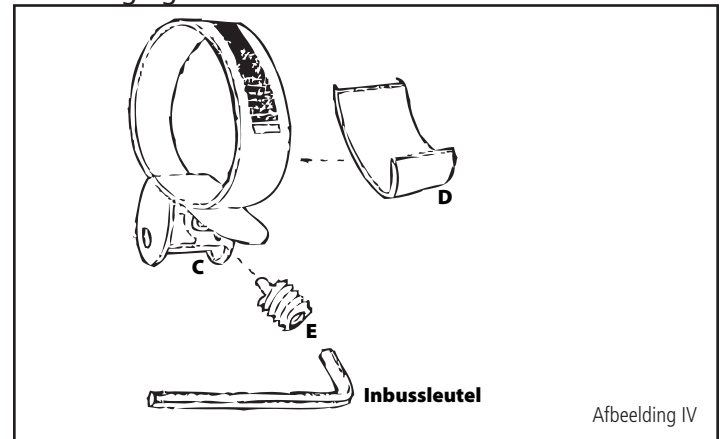
Plaats de veerbeugel (8B) tussen de spatbordhouder en de bout, maak de bout nu weer vast.



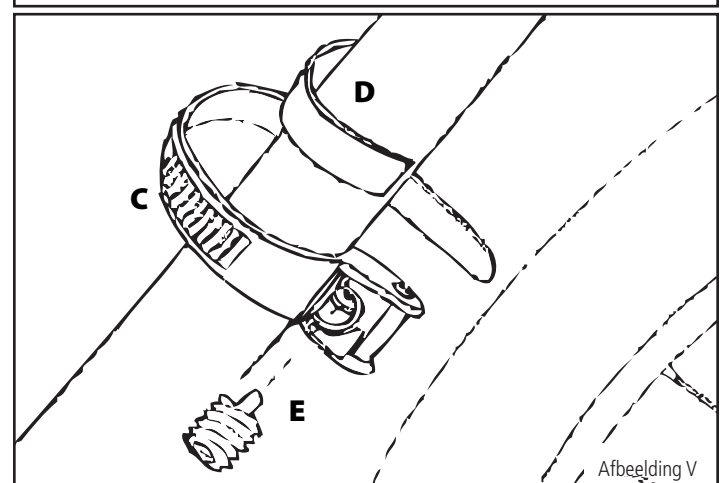
Afbeelding III

plaats nu de klembeugel (4) om het frame, zorg ervoor dat de klemring (5) in de beugel past. Past de klembeugel niet om het frame, gebruik dan de klembeugel (C) van montageset B. Is de ruimte te ruim, dan kunt u deze opvullen met klemrubber (6). Maak de beugel vast met bout (3) en moer (2).

De Klembeugel (C) van montageset B maakt u vast met de schroefplug (E) Zie afbeelding IV en V Gebruik beschermrubber D aan de onderzijde om uw frame voor beschadiging te beschermen.



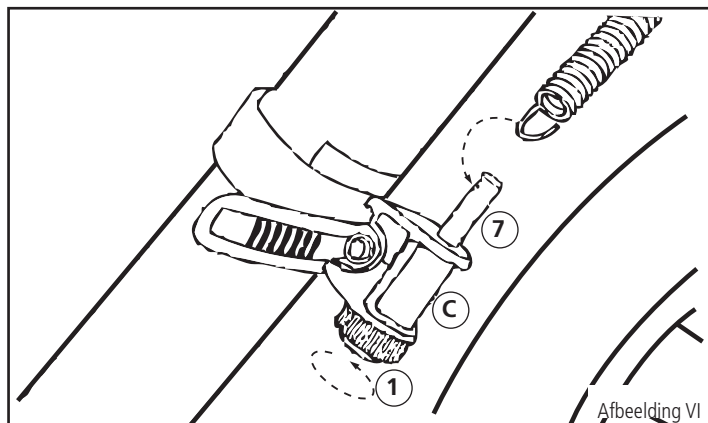
Afbeelding IV



Afbeelding V

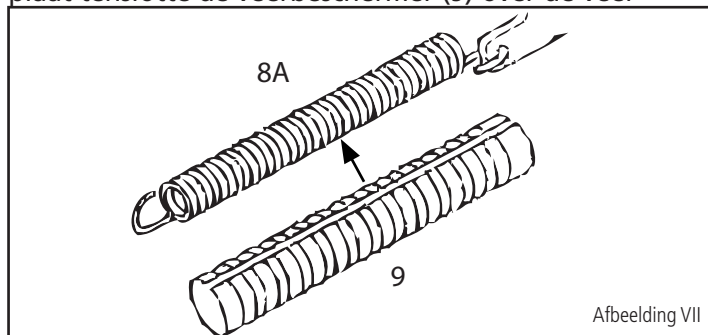
### Stap 3

Haak de veer (8A) in de veerspanner (7) of (F), plaats de veerspanner nu in de beugel (4) of (C). schroef de stelmoer (1) vast dusdanig dat de veer licht onder spanning staat.



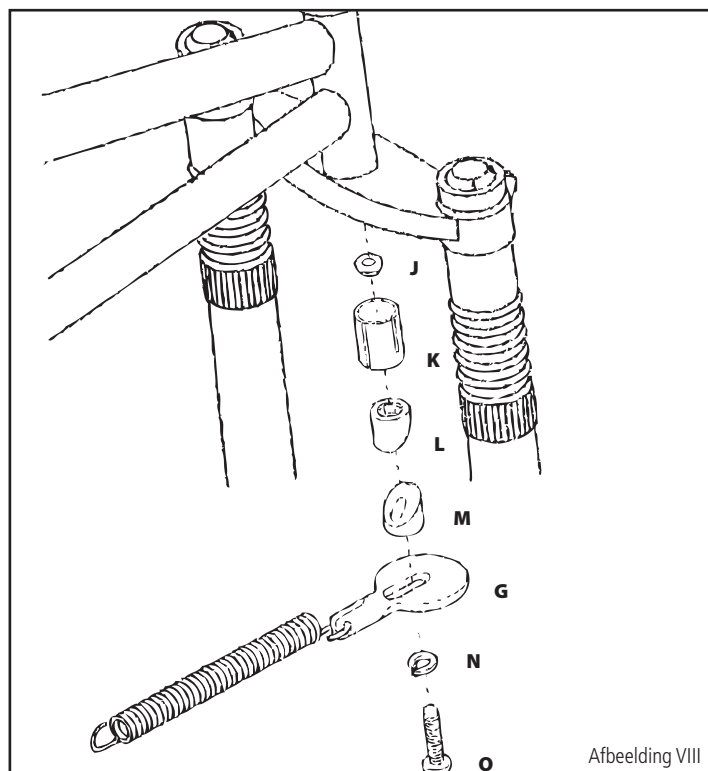
### Stap 4

plaat tenslotte de veerbescherming (9) over de veer



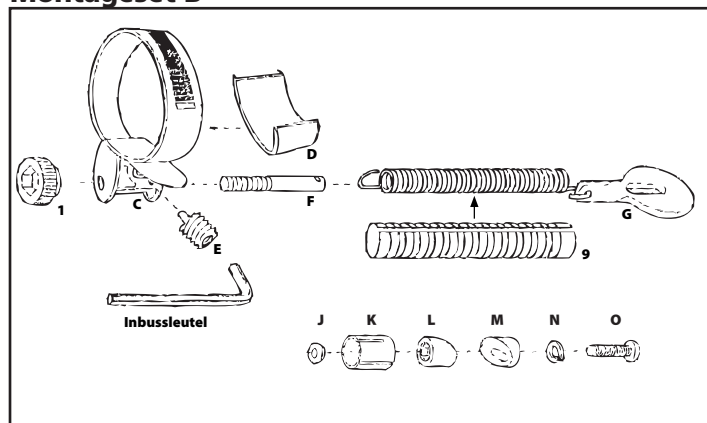
### Stap 1 verende voorvork

Wanneer u een fiets met voorvering heeft en geen voorspatbord gemonteerd is, is er een andere oplossing om de veer aan de voorvork te kunnen monteren. Inplaats van stap 1 voert u deze montagesap uit:



Plaats de onderdelen O, N, G, M, L, K, en J in de opening onder het balhoofd zie afbeelding VIII, draai de bout O stevig aan zodat de klemringen L en M in elkaar haken en zo een stevige klem vormen.

### Montageset B



In het montageset B zit:

- 1 Stelmoer
  - C Klembeugel
  - D Beschermrubber
  - E Plugschroef
  - F Veerspanner (7)
  - G Veer met oogring
  - 9 Veerbescherming
  - J Moer M4 met borgring
  - K Vulhuis
  - L klem met gat voor Moer (J)
  - M contraklem met ovale opening
  - N Veerring
  - O Bout M4 x 45 mm
- Inbussleutel

### Standaard vervangen voor dubbele standaard

Vervang nu de standaard door de bout middenin het frame met een inbussleutel los te draaien, plaat de nieuwe dubbelde standaard op tegenovergestelde wijze weer vast

